

## Brève communication

# Découverte de *Nemoura cinerea selene* Consiglio, 1959 dans le sud des Alpes françaises (Plecoptera, Nemouridae)

Gilles Vinçon\* & Alexandre Ruffoni\*\*

\* 55 boulevard Joseph Vallier, 38100 Grenoble, France ; [gvincon@gmail.com](mailto:gvincon@gmail.com) ; <https://orcid.org/0000-0003-4702-5136>

\*\* Office pour les insectes et leur environnement, chemin rural n°7, BP30, 78041 Guyancourt cedex, France ; [alexandre.ruffoni@insectes.org](mailto:alexandre.ruffoni@insectes.org) ; <https://orcid.org/0000-0002-5754-7838>

Reçu le 14 avril 2024 - Accepté le 10 juin 2024 - Publié le 25 novembre 2024

---

Mot-clés: France, Alpes ligures, Némoure cendrée, répartition, Préalpes de Nice.

---

Discovery of *Nemoura cinerea selene* Consiglio, 1959 from French South-East Alps (Plecoptera, Nemouridae)

---

Keywords: France, Ligurian Alps, *Nemoura cinerea*, distribution.

---

Lors de voyages de collecte réalisés dans tout l'arc alpin et principalement dans les Alpes françaises et italiennes et les Apennins, divers échantillons ont été collectés afin de mieux connaître les peuplements de ces régions géographiques à la faune si particulière avec un fort taux d'endémisme (FOCHETTI 2020). Les Préalpes du sud françaises (Préalpes de Nice), le Mercantour et la partie française des Alpes ligures sont particulièrement fréquentés par des espèces apennines extensives ou du versant sud des Alpes comme : *Isoptera carbonaria*, *Leuctra concii*, *L. elisabethae*, *L. boreoni*, *Protonemura ausonia padana*, *P. caprai*, *Nemoura rivorum*, *Dinocras ferreri* et *Siphonoperla italica* (AUBERT 1986, VINÇON 1996, WEISS et al. 2011).

La sous-espèce *Nemoura cinerea selene* a été décrite en 1959 des Abruzzes en Italie. Elle est notée de tout le pays, mais aussi en Suisse dans le Tessin et les Grisons (CONSIGLIO 1959, ROESTI 2021, REDING et al. 2024). Elle remplace *Nemoura cinerea cinerea* (Retzius, 1783), seule autre sous-espèce présente sur le versant nord des Alpes. *N. cinerea selene* fréquente des milieux très variés, étant particulièrement abondante dans les prairies marécageuses, même des zones perturbées par les bovins, tourbières, fossés, certains lacs, sources et ruisseaux de montagne (CONSIGLIO 1959, ROESTI 2021, REDING et al. 2024). Elle a été notée entre 30 et 2070 m d'altitude (CONSIGLIO 1959, FOCHETTI et al. 2008). Cette écologie est très proche de celle de *N. cinerea cinerea* en France.

*Nemoura cinerea selene* ne peut être distinguée de la sous-espèce nominale que par l'observation des cerques du mâle, notamment en vue latérale (ROESTI 2021), *N. cinerea* se différenciant des autres espèces de *Nemoura* par l'aspect mat du pronotum et par un épiprocte très particulier.

Une autre sous-espèce de *Nemoura cinerea* décrite de Turquie : *N. cinerea turcica* Zwick, 1972 a été récemment érigée au rang d'espèce, *N. turcica* par DARILMAZ et al. (2016).



Photo 1. Torrent de Caramagne à sa source (photo Gilles Vinçon).

Photo 1. Spring of the Caramagne Stream.

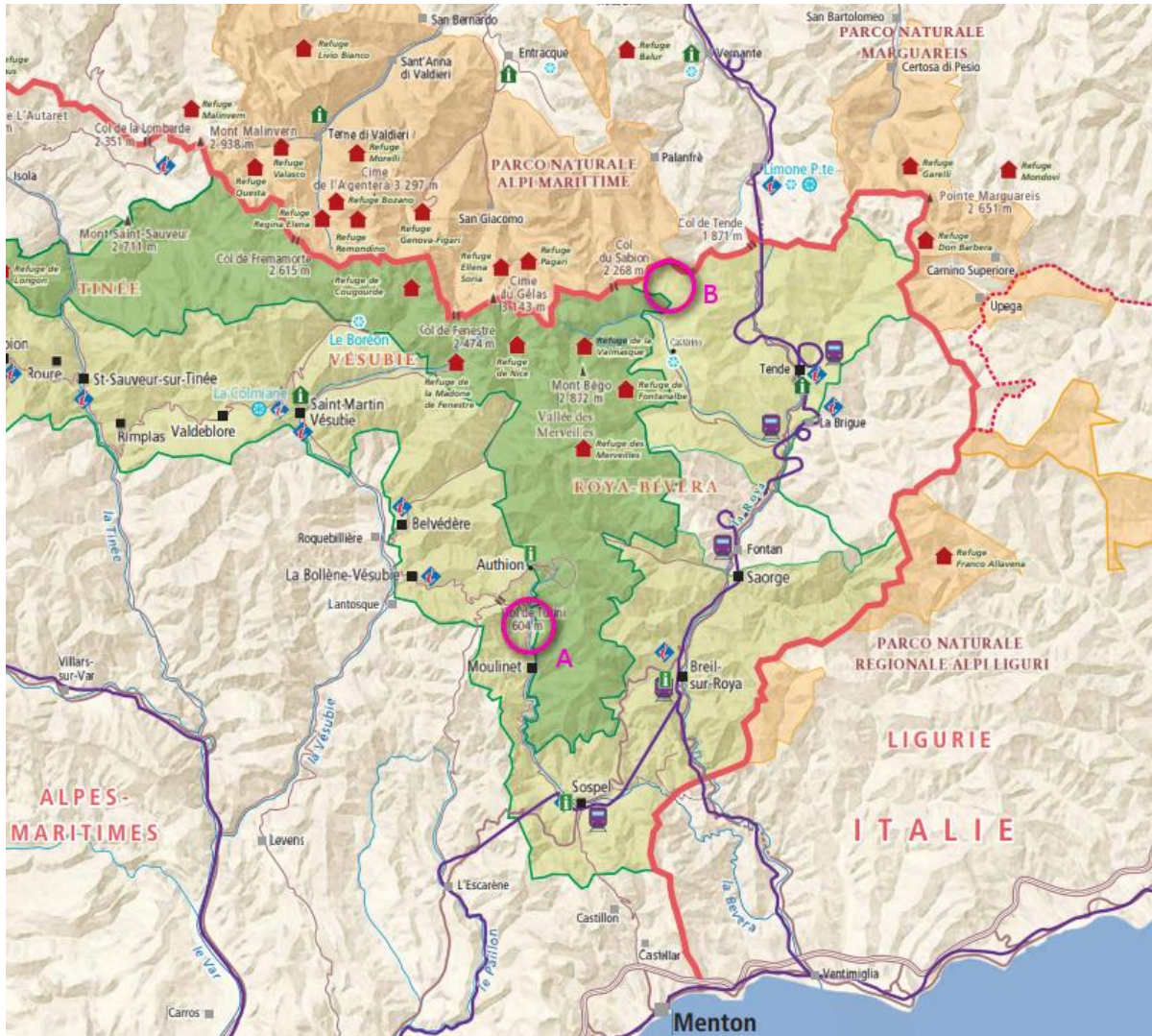
### Matériel étudié

16/05/2021, Alpes-Maritimes, Moulinet (06), source affluent de la Bévéra, à 1700 m, 43.9856N, 7.4323E, *Nemoura cinerea selene*, 1 mâle adulte, Gilles Vinçon leg (A sur la carte).

13/07/2004, Alpes-Maritimes, Tende 06, torrent de Caramagne (affluent de la Roya - Photo 1), 1900 m, 44.128N, 7.5168E, *Nemoura cinerea selene*, 1 mâle et 1 femelle adultes, Gilles Vinçon leg (B sur la carte).

### Discussion

La sous-espèce a donc été découverte dans les Préalpes de Nice et du Mercantour, en bordure de la zone cœur du Parc National du Mercantour (Carte 1), dans les secteurs géographiques habituels de pénétration de la faune extensive italienne.



Carte 1. Localisation des stations à *Nemourea cinerea selene* (cercles roses).

Map 1. Location of *Nemourea cinerea selene* (pink circles).

Les deux lieux de collecte sont des sources et ruisselets apicaux de haute montagne (1700-1900 m), situés dans deux bassins versants différents, celui de la Roya et de la Bévère elle-même affluent de la Roya (voir les photos jointes).

Dans la première station (A), elle cohabite avec *Siphonoperla italica*, *Protonemura lupina*, *Nemoura obtusa*, *Leuctra boreoni* et *L. subalpina* et dans la seconde (B) avec, *Isoperla rivulorum*, *Nemoura obtusa*, *N. sinuata*, *Protonemura brevistyla*, *P. lateralis*, *Leuctra boreoni* et *L. teriolensis*.

Cette partie est du Mercantour est également réputée pour abriter des espèces sténo-endémiques de Trichoptères : *Drusus euphorion* (Malicky, 2002), *D. roya* Oláh & Vinçon, 2023, *Consorophyllax cairos* Oláh & Vinçon, 2022 (MALICKY 2002, OLÁH et al. 2022, OLÁH et al. 2023).

Une révision de la collection de l'Opie-benthos permettra d'identifier de nouvelles stations de présence de cette sous-espèce dans ces secteurs.

### Travaux cités

AUBERT, J. 1986. Les Plécoptères des Alpes Françaises.

- Annales de la Société entomologique de France*, **22** : 81-104.  
<https://doi.org/10.1080/21686351.1986.12278783>
- CONSIGLIO, C. 1959. Una nuova sottospecie di *Nemoura cinerea* Retzius (Plecoptera). *Mitteilungen der Schweizerischen Entomologischen Gesellschaft*, **32** (2/3): 323-327.  
<https://doi.org/10.5169/SEALS-401362>
- DARILMAZ, M.C., A. SALUR, D. MURÁNYI, & G. VINÇON. 2016. Contribution to the knowledge of Turkish stoneflies with annotated catalogue (Insecta, Plecoptera). *Zootaxa*, **4074** (1): 001-074.  
<https://doi.org/10.11646/zootaxa.4074.1.1>
- FOCHETTI, R. 2020. Endemism in the Italian stonefly-fauna (Plecoptera). *Zootaxa*, **4722** (4): 381-388.  
<https://doi.org/10.11646/zootaxa.4722.4.7>
- FOCHETTI, R. & J. M. TIerno DE FIGUEROA. 2008. *Plecoptera*. In *Fauna d'Italia* (XLIII). Calderini - Edagricole, 339 pp.
- MALICKY, H. 2002. Einige Köcherfliegen (Trichoptera) aus Frankreich und Italien. *Entomofauna*, **23** (1): 1-12.
- OLÁH, J., T. KOVÁCS & G. VINÇON. 2022. On the Trichoptera of Western Europe, with surveys of *Platyphylax*, *Simaphylax* genera, *Drusus chapmani*, *Chaetopteryx gessneri*, and *C. gonospina* species complexes. *Opuscula Zoologica Budapest*, **53** (2): 113-197.  
<https://doi.org/10.18348/opzool.2022.2.113>
- OLÁH, J. & G. VINÇON. 2023. On the Trichoptera of Western Europe, survey on Ptilocolepidae family and *Anisogamus* and *Sericostoma* genera. *Opuscula Zoologica Budapest*, **54**: 23-82.  
<https://doi.org/10.18348/opzool.2023.2.23>
- ROESTI, C. 2021. *Die Steinfliegen der Schweiz*. Haupt Verlag, Bern, Geb. 631 pp.
- VINÇON, G. 1996. Les Plécoptères des Alpes françaises. *Mitteilungen der Schweizerischen entomologischen Gesellschaft*, **69** : 61-75.  
<https://doi.org/10.5169/SEALS-402617>



Photo 2. Vallée de la Bévère. Cliché Gilles Vinçon.

Photo 2. Valley of the Bévère River. Photo Gilles Vinçon.